

■ ■ ■ Installation Forms/Reports 11g auf
Windows 64bit



Dr. Gudrun Pabst

gudrun.pabst@trivadis.com

trivadis
makes **IT** easier. ■ ■ ■

Agenda



- Download
- Installation
- Konfiguration



Daten sind
immer im Spiel.

Grundlage



- Application Server 11g beruht nicht mehr auf OC4J
- Basis jetzt: Weblogic Server
- Zertifizierungen:
<http://www.oracle.com/technetwork/middleware/ias/downloads/fusion-certification-100350.html>

Download



- <http://www.oracle.com/technetwork/middleware/downloads/fmw-11-download-092893.html>

Portal, Forms, Reports and Discoverer (11.1.1.2.0) More Info <input type="checkbox"/>	x86: 2.1 GB ↓ Disk1, Disk2, Disk3, Disk4	x86: 2.1 GB ↓ Disk1, Disk2, Disk3, Disk4	SPARC: 2.4 GB ↓ Disk1, Disk2, Disk3, Disk4, Disk5	PA-RISC: 2.6 GB ↓ Disk1, Disk2, Disk3, Disk4, Disk5	AIX5L: 2.9 GB ↓ Disk1, Disk2, Disk3, Disk4, Disk5, Disk6
	x86-64: 2 GB ↓ Disk1, Disk2, Disk3, Disk4	x86-64: 2.2 GB ↓ Disk1, Disk2, Disk3, Disk4		Itanium: 2.7 GB ↓ Disk1, Disk2, Disk3, Disk4, Disk5	
Included: <ul style="list-style-type: none"> • HTTP Server • WebCache • Portal • Forms Services • Forms Builder • Reports Services • Report Builder/Compiler • Discoverer Administrator • Discoverer Plus • Discoverer Viewer • Discoverer Services • Discoverer Desktop • Enterprise Manager Fusion Middleware Control 			Required Additional Software: <ul style="list-style-type: none"> • WebLogic Server • Repository Creation Utility • Identity Management • SSO Metadata Repository Creation Assistant • Patch Scripts • Identity Management 10gR3 • Oracle Database 		
			Optional Software: <ul style="list-style-type: none"> • Web Tier Utilities 		
For platform specific exceptions see the Supported Platforms for Oracle Fusion Middleware 11gR1 .					

- „Required Additional Software“:
 - nur nötig: Weblogic Server

Agenda



- Download
- Installation
- Konfiguration



Daten sind
immer im Spiel.

Installation



Installation des Weblogic Server

■ 64-Bit: OTN

Note: This table includes links to WebLogic Server installers that include 32-bit JVMs for the platform in question, and links to WebLogic Server generic installers that can be used on any supported platform. To use WebLogic Server with 64-bit JVM's on Linux and Solaris or to use WLS on other supported platforms, use the WebLogic Server generic installer listed under "Additional Platforms". The generic installers do not include a JVM/JDK. For instructions on using the generic installers, see this document.

- Download der generischen Installation von OTN
- Download und Installation eines 64-Bit JDK, z.B. JRockit
 - JRockit nicht so ressourcenhungrig wie Sun JDK
 - Aussagen von Oracle zur Zertifizierung von JRockit im Forms-Umfeld leider nicht klar

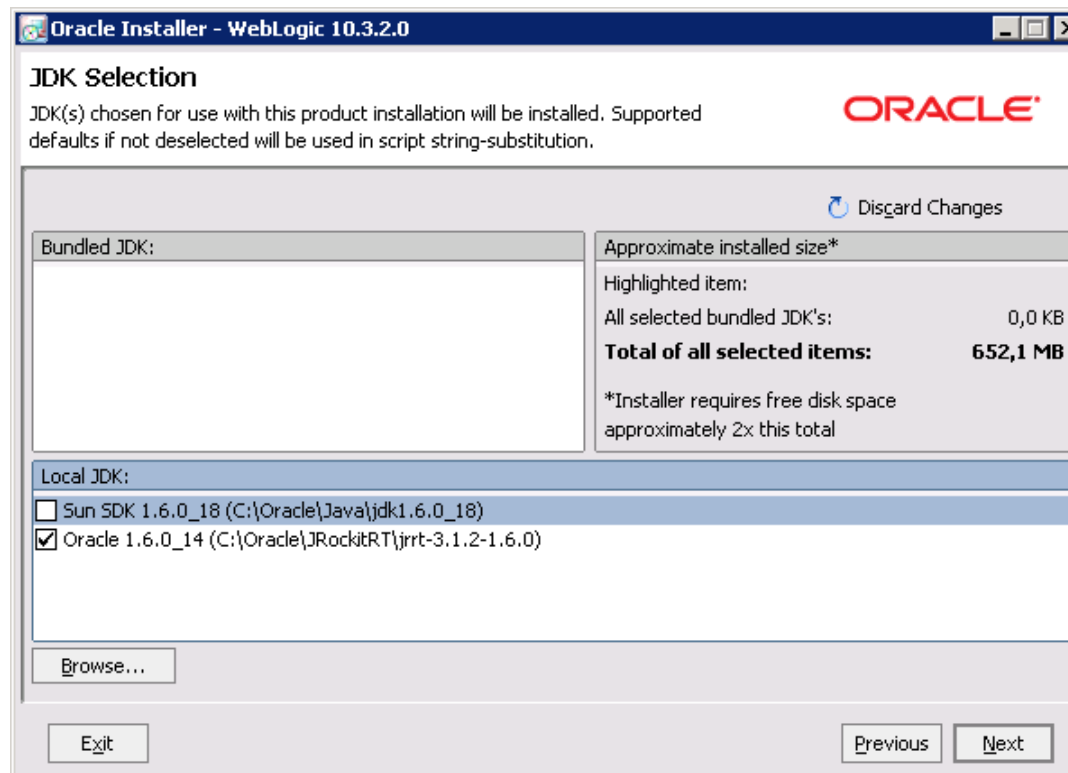
Installation



- Installation der generischen Installationsdatei für Weblogic:
 - Setzen der Pfadvariable auf den Pfad zum JDK
 - Starten der Installation über

```
java -jar wls1032_generic.jar
```

(passend zur Grundinstallation von Forms/Reports)
 - Benutzung des installierten JRockit für den Weblogic-Server:



Grundinstallation von Forms und Reports



Installation von Forms und Reports 11.1.1.2.0

- Windows 64 Bit:
 - Einträge in der PATH-Variable mit () führen zu Abbrüchen in Command-Files
PATH-Variable vor Start der Installation bereinigen
- Node Manager des Weblogic-Servers vor Start der Konfiguration (Installation) stoppen
- Installation durch Start von setup.exe

Grundinstallation von Forms und Reports



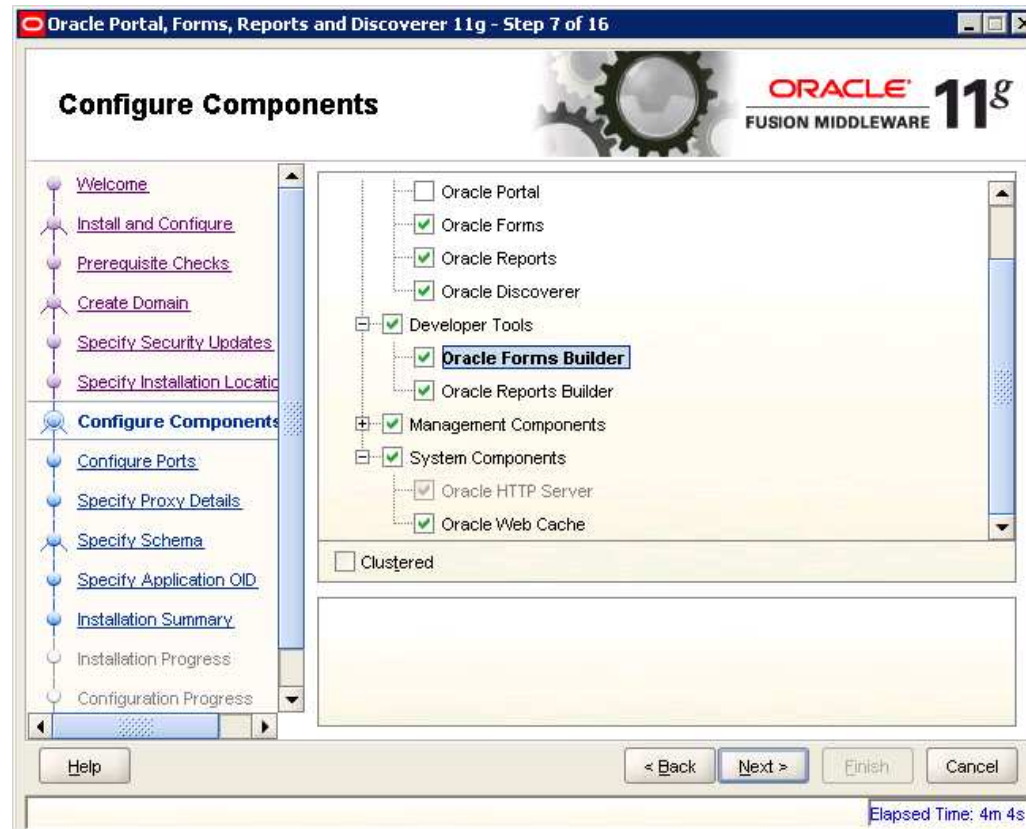
- Installationsarten:
 - Installation und Konfiguration
 - Nur Installation (Konfiguration mit Wizard später noch möglich)



Grundinstallation von Forms und Reports



■ Konfiguration:



■ Achtung:

- Forms Builder und Reports Builder sind (derzeit) unter 64 Bit nicht supported!

Upgrade



- Upgrade des Weblogic-Server
 - generische Installation des Upgrade:

```
java -jar wls1033_upgrade_generic.jar
```


(Version passend zum Upgrade von Forms/Reports wählen)

- Upgrade der Forms/Reports-Installation
 - Starten von setup.exe

Agenda



- Download
- Installation
- Konfiguration



Daten sind
immer im Spiel.

Konfiguration Forms



- Nicht mehr direkt in den Dateien nötig
- Enterprise Manager: `http://<servername>:<em-port>/em`

Forms-Anwendung	WLS-Instanz	Status	Anzahl von Forms-Sessions	Servlet-URL	Neue Verbindungen	Web-Konfiguration	Umgebungskonfiguration
formsapp	WLS_FORMS	↑	0	/forms/frmse	✓	Web-Konfiguration	Umgebungskonfiguration

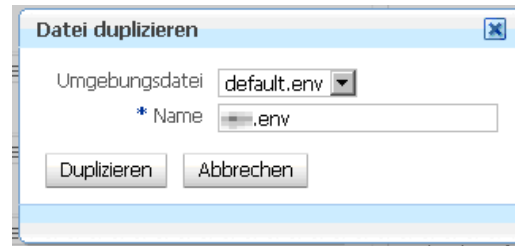
- Webkonfiguration:
 - Einträge in formsweb.cfg
- Umgebungskonfiguration:
 - Einträge in den env-Dateien

Konfiguration Forms

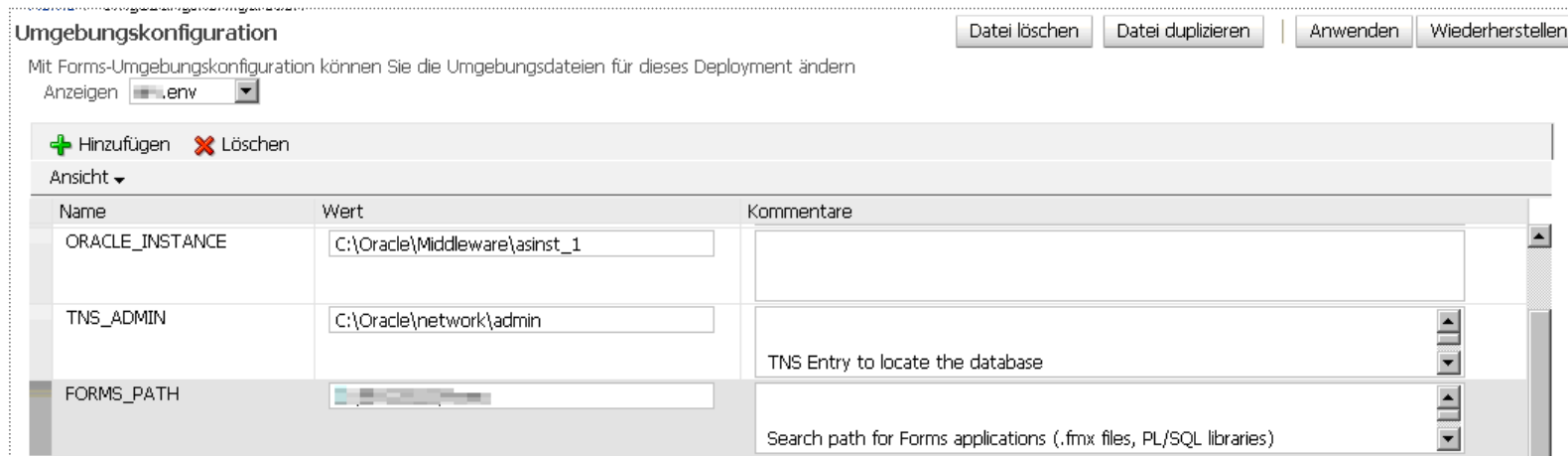


Umgebungskonfiguration

- Erstellen einer neuen Umgebungsdatei über „Datei duplizieren“:



- Bearbeiten der Einträge:



Konfiguration Forms



Webkonfiguration

- Neuer Konfigurationsabschnitt als Kopie über „Create Like“
- Bearbeiten der Einträge:

Web Configuration
Forms Web Configuration provides the ability to modify the formsweb.cfg in use for this deployment

Create Like Edit Delete Create

Section Name	Comments
default	\$Id: formsweb.cfg /st_forms_11.1.1.1.0/2 2009/07/22 13:43:35 nnsyed Exp \$ formsweb.cfg defines parameter values used by the FormsServlet (frmservlet)
laf	
sepwin	Example Named Configuration Section Example 1: configuration to run forms in a separate browser window with
show	
webutil	Sample configuration for deploying WebUtil. Note that WebUtil is only installed with the Forms Builder and is also available for download
debug	Example Named Configuration Section

Section:webutil Apply Revert

Show **basic**

+ Add
View
Def

- basic
- sso
- trace
- plugin
- html
- applet
- advanced
- all

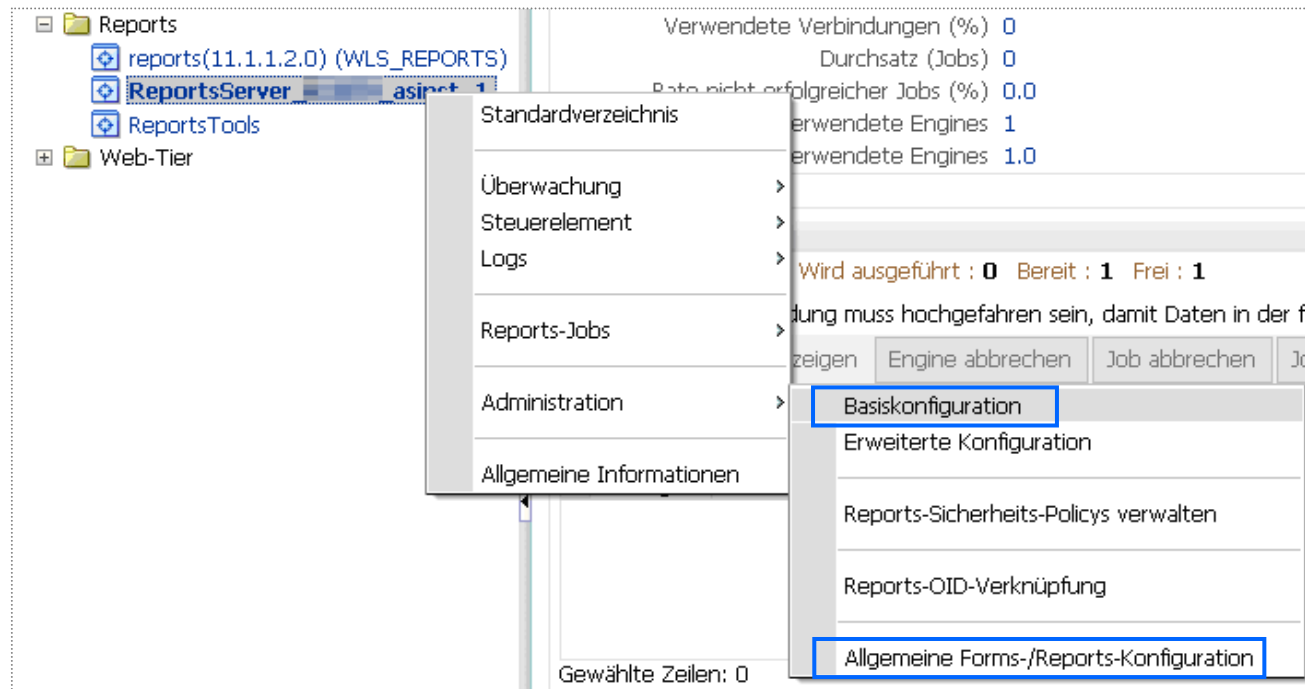
Override Hide Inherited

	Value	Comments
	default.env	System parameter: file setting environment variables for the Forms runtime processes
form	test.fmx	Forms runtime argument: which form module to run
userid		Forms runtime argument: database connection details
width	750	Forms applet parameter
height	600	Forms applet parameter

Konfiguration Reports



- Nicht mehr direkt in den Dateien nötig
- Enterprise Manager: `http://<servername>:<em-port>/em`



Konfiguration Reports



- Basiskonfiguration:
 - Server-Parameter
 - Engine-Einstellungen

Basiskonfiguration für Reports-Server Anwenden

Auf dieser Seite können Sie häufig geänderte Parameter von Reports Server und der Engine konfigurieren.

Tip Die selten geänderten Parameter von Reports Server und der Engine können auf der Seite [Erweiterte Reports Server-Konfiguration](#) konfiguriert werden.

Reports Server-Parameter	Reports Engine-Parameters
* Cache-Größe (MB) <input type="text" value="2500"/>	* Maximale Engines <input type="text" value="10"/>
* Queue-Größe <input type="text" value="1000"/>	* Minimale Engines <input type="text" value="3"/>
Mail-Serverparameter	* Maximale Jobs vor Neustart <input type="text" value="1"/>
Mailserver <input type="text" value="%MAILSERVER_NAME"/>	* Maximal Frei vor Herunterfahren (Min) <input type="text" value="180"/>
Mail-Server-Port <input type="text"/>	Standardumgebungs-ID <input type="text" value=""/>
SSL für Mailserver aktivieren <input type="checkbox"/>	JVM-Optionen <input type="text" value="-Xms256m -Xmx1"/>
Mailserver-Benutzername <input type="text"/>	
Mail-Server-Kennwortschlüssel <input type="text"/>	

Konfiguration Reports



■ Allgemeine Forms-/Reports-Konfiguration:

- ✓ **Tipp** Auf dieser Seite können Sie die Schriftart-Aliaskonfiguration, die Konfiguration von PDF-Teilmengen und PDF-Embedding sowie die Druckerkonfiguration für die ausführbaren Programme des Reports-Servers, der Engines sowie rwrund und rwbuilder bearbeiten.
- ✓ **Tipp** Die hier vorgenommenen Konfigurationsänderungen betreffen alle derartigen Knoten im Instanzstandardverzeichnis.

Schriftartkonfiguration

Zuordnung von Druckerschriftart

Schriftart	Zugeordnete Schriftart
"Avant Garde"	"Avant Garde"
"New Century Schlbk"	"New Century Schoolbook"
courier	"Courier New"
times	"Times New Roman"

Gewählte Zeilen: 0

Globale Schriftartzuordnung

Schriftart	Zugeordnete Schriftart
"Terwinal 993".....	"Terwinal 993".....we8iso
.....jeucsjis
"Avant Garde"	Arial
"New Century Schlbk"	"Times New Roman"

Gewählte Zeilen: 0

PDF-Aliasing

Schriftart	Zugeordnete Schriftart
Keine Daten verfügbar	

Gewählte Zeilen: 0

Festlegung von PDF-Teilmengen

Schriftart	Zugeordnete Schriftart
"Arial Narrow"	"ARIALN.TTF"
Wingdings	"WINGDING.TTF"
"Times New Roman"...Bolc	"TIMESBD.TTF"
"Times New Roman"	"TIMES.TTF"

Gewählte Zeilen: 0

PDF-Embedding

Schriftartzuordnung anzeigen

■ ■ ■ Vielen Dank!



?

www.trivadis.com

trivadis
makes IT easier. ■ ■ ■



Basel

Bern

Lausanne

Zürich

Düsseldorf

Frankfurt/M.

Freiburg i. Br.

Hamburg

München

Stuttgart

Wien